

MUSEUM REBILD

Årsskrift 2017



Bloksaven i arbejde. Se side 11

- Tilbageblik
- Bestyrelse m.v.
- Musik, dans og arkiv
- Indsamling, bearbejdning og formidling.
- Nyt fra samlingerne.
- Aktiviteter og savværk.
- Museum Rebild
- Guvernanten på Buderupholm, af Bodil Tvedegaard.
- Harald Lund Mosborg – en udvandrer, af Britta Nielsen

Museum Rebild. Rebildvej 25 B, Rebild, 9520 Skørping

Et tilbageblik på museumsåret 2017

Hvorfor har vi egentlig museer? Hvad skal vi dog med alt det gamle ragelse? Det er der måske nogen, der spørger sig selv om i disse år, hvor støtte og opbakning til kunst, kultur og kulturarv konstant er til diskussion.

Formålet med museet er at bevare kulturarven og danskernes historie, og derfor skal vi indsamle viden og genstande om samme. Derfor fungerer vore museer ikke kun i nutiden, men arbejder for fremtiden som samfundets fælles hukommelsescenter.

Gennem den nødvendige forbindelse mellem fagligt velunderbygget forskning og formidling af høj kvalitet skal vore museer skabe fundamentet for, at mennesker her kan søge viden om deres identitet, deres kulturhistorie og det samfund som vi alle er en del af.

Museum Rebild har nu i de seneste år arbejdet med netop vor fælles kulturarv. Vi er i gang med en større proces omkring parkeringspladsen ved Rebild Bakker. Rebildselskabets blokhusmuseum og det tidligere Spillemands-Jagt og Skovbrugsmuseum arbejder stadig på en sammenlægning af samlinger under navnet Museum Rebild. Dette betyder så, at vi i fremtiden forhåbentlig kan udvide vore samlinger til at indeholde udvandringshistorien for de sidste par århundreder, men også stadig bevare vore nære tilknytning til spillemandsmusikken i Danmark, samt beskrive vores historiske kulturarv fra egnen omkring Rold Skov.

I 2017 blev vi færdige med samarbejdet med MMEX. Og vi har nu fået lavet nogle fantastiske udkast til, hvordan Museum Rebild kan komme til at se ud i fremtiden.

Vi har derfor nu indledt et samarbejde med firmaet Bark for at få præciseret vore planer og foreløbigt udkast til at kunne søge fonde til den nødvendige udbygning og modernisering af museet. Bark er en tidligere afdeling af RealDania. Der findes her betydelig erfaring med sådanne planer, som vi arbejder med.

Til slut minder jeg om museets hjemmeside, www.spillemandsmuseet.dk. Hjemmesiden præsenterer det rige udvalg af tilbud, der tilbydes museets gæster, både i form af udstillinger, men også de historiske informationer om Rold Skov området. Hjemmesiden opjusteres hele tiden. Museet er også synligt på Facebook.

Museum Rebild ønsker at rette en stor tak til alle, der på den ene eller anden måde bidrager til at fremvise museet som den levende kulturinstitution, det er. Tak til bestyrelse, personale, interessegrupper, frivillige og enkeltpersoner, der har bidraget til et spændende museumsår 2017.

Arnt Johansen

Formand



Bestyrelse, personale m.v.

Bestyrelsen 2017

- Arnt Johansen, Skørping – formand og kasserer
- Per Nielsen, Lerkenfeldt – Næstformand
- Niels Jørn Østergård, Støvring – sekretær
- Hanne Hjortnæs, Støvring
- Arne Pedersen, Skørping
- Kaja Pedersen, Sørup
- Finn Jakobsen, Støvring
- Birthe Marie Hvirvelkær, Klarup
- Egon Eltved, Astrup
- Britta Nielsen, Støvring
- Kai Bylling, Terndrup

Personale

- Niels Jørn Østergård, museumsinspektør
- Bodil Tvedegaard, museumsformidler (freelance)
- Niels Bundgaard, folkemusikarkivet (freelance)
- Hanne Jensen, regnskabsfører (freelance)

- Søren Kjærgaard, Digitalisering og film (freelance)
- Tommy Nielsen, webmaster (freelance)
- Lone Barner, servicemedarbejder
- Mette Hjortnæs, servicemedarbejder
- Lea Jacobsen, servicemedarbejder

Frivillige hjælpere

Bestyrelsen og en lang række af museets venner har ydet frivilligt arbejde ved aktiviteter, havepasning, håndværksarbejde, film-foto og lydoptagelser, hjemmeside, lettere konservering, renoverings- og magasinarbejde, museumspasning m.v. Museets cafe- og butikslaug har sammen med bestyrelsen stået for åbning og servicering i vinterhalvåret og de to sæsonmåneder, maj og september.

Årsskrift - redaktion

- Niels Jørn Østergård
- Tommy Nielsen



Til venstre: Godsejer Frederik Dahl ved borgporten samt datteren Agnete. Ebba med datteren Hanne.

Buderupholm ca. 1912

Til højre: Den unge guvernante Ebba.



Se artiklen "Guvernanten på Buderupholm" på side 13.

Musik, dans og arkiv.

Den musikalske folkekultur er en del af Museum Rebilds indsatsområder. Både i udøvelsen af den levende tradition, men også et omfattende arkiv- og dokumentationsarbejde. Den levende musik og dans har været udøvet på museet siden oprettelsen i 1951, og borger på denne måde for videreførelsen af de himmerlandske folkemusiktraditioner. Søndagsdansen er legendarisk og hertil kommer familiedansen for børn, forældre og bedsteforældre engang om måneden. Onsdage i vinterhalvåret øver onsdagsspillemandene, der får undervisning af rutinerede spillemande. Her læres himmerlandsmusikken og her øves samspillet mellem forskellige instrumenter, samt oparbejdes erfaring i at spille til dans. Museets faste folkedansetrup, Rebildkva-drillen, øver tirsdag aften i vinterhalvåret. Engang imellem optræder de i deres smukke egnsdragter, bl.a. ved arrangementer ud af huset. Museets spillemandsgrupper har udover deres medvirken ved museets interne arrangementer, travlt med at spille til stort set alle former for fester, i foreninger, receptioner, klubber, private fester, folkedanserballer, musikforedrag og små koncerter. Der er efterspørgsel i såvel nærområdet som rundt om i landet. Spil-

Faktaboks:

Mere om Museum Rebild på hjemmesiden: www.spillemandsmuseet.dk, ellers foreslår vi at man anskaffer jubilæumsbogen, "Glimt af Himmerlandsk Folkekultur-før og nu. 1951-2001" – køb den på museet.

lemændene leverer vederlagsfri musik på museet, og støtter på denne måde driften af museet.

Årets store folkemusikbegivenhed i Rebild er Rebild Folkemusiktræf, der i 2017 blev afviklet lørdag den 1. juli. Træffet foregår i Rebildfestens store frokosttelt, og i 2017 var det første gang at teltet blev opstillet på parkeringspladsen – mellem museet og Rebildselskabets bygninger. Det ser ud til at være en god ordning, det giver træffet mere sammenhæng, med det der foregår i og omkring museet. Der skal selvfølgelig gøres nogle erfaringer, og det

handler bl.a. om afspærringer, og hensyn til andre virksomheder i området og deres gæster. Men igen en stor oplevelse med masser af spillemænd og dansere fra nær og fjern. De optrædende grupper veksler hele dagen fra kl 13-22. Årets gæsteorkester var Hirtshals Spillemandsdragt. På museet var der værksted med musik efter Trads familien og øvning til storspil i teltet.



Stort rykind ved Folkemusiktræf

Om søndagen på museet spilles der op til dans og en trofast skare af dansere møder op, ligesom der engang imellem er foreninger på gæstebesøg. Flere gange i løbet af 2017 har vi haft besøg af udenlandske grupper, der vælger at lægge deres vej forbi, når de tilfældigvis er området. Udover at deltage i dansen får gæsterne også mulighed for at give et indslag med deres egne musiktraditioner. I 2017 har der været gæster fra Tasmanien, USA og Mexico.

Arbejdet med Rebild Folkemusikarkiv har haft et stabilt år med ny indleveringer og fortsat digitalise-



Niels Bundgaard i arbejde ved digitaliseringsudstyret



Workshop med musik af Trads

ringsarbejde, udført af de frivillige medarbejdere. Det er meget stor opgave at digitalisere de mange lydoptagelser fra omkring 1970 og frem til nu. Takket være donation fra Veluxfonden er vores udstyr til digitalisering nu suppleret sådan at der nu er fire arbejdspladser, en til digitalisering af spolebånd, en til kassetter, en til film og video og endelig indførelse i databasen. Der er digitaliseret ca. 1500 lydoptagelser, og her er de 481 indført i søgedatabasen. Det er primært perioden 1972- 1977. Vi vil søge at udvide gruppen af frivillige ligesom der nu er behov for en større og mere rummelig netværksharddisk.

To af arkivets medarbejdere Niels Bundgaard og Jane Kristensen har udført feltarbejde i Vestjylland og på Randers egnen. Det handler bl.a. om at søge dokumentation for nogle af de kildepersoner, som er dukket op ved overdragelsen af spillemandskredsens arkiv til Rebild arkivet. Der er færdiggjort opsamling på spillemanden Martin Mortensen, Skjern, hans historie og indsamlingsarbejde. På

Randersegnen handler det om folkedanserbevægelsen i området, især de store begivenheder omkring Bjerregrav stævnet, men også historien om Randes Amts Spillemandslaug, der blev det af Søren Hornbech fra Øster Alling. Museet har en del materiale fra dette laug. Indsamlingen foregår ved interviews og søgning af originalmateriale. Bl.a. er der fundet flere film på stadsarkivet i Randers, som vi er interesseret i at få kopieret. De indeholder bl.a. glimt af Bjerregravstævnerne.



Årets gæsteorkester var Hirtshals Spillemandslaug

Foreningen For Musikalsk Folkekultur i Nordjylland (oprettet 1984) er aktivt i formidlingen af arkivets indsamlede materiale, har i december 2017 udsendt et skrift, "Nordjysk Folkekultur" med 12. årgang, der omhandler arkivet og dets arbejde. Heriblandt en artikel om spillemanden Martin Mortensen, Skjern.



Storspil i teltet

Indsamling, bearbejdning og formidling

Formidlingen i 2017 har udover de permanente udstillinger haft særudstillingerne Fræer 1954 og Guldgraveren fra Skibsted som fokus.

Museets faste udstillinger handler om livet i og omkring Rold Skov, samt de folkelige spillemændstraditioner. Der er megen historie knyttet til et skovland af Rold Skovs størrelse, med de muligheder det har givet for lokalbefolkningen igennem tiden. Dels i form af en række håndværk til supplerende af landbruget, eks. trækulsbrænding, pottemagere, træskofremstilling m.v., og dels arbejdet i de store skovdistrikter og træindustri. Den forhistoriske tid er repræsenteret med helleristningsstenen fra bronzetiden, fundet i Skindbjerg. Historien om vikingeskatten fra Rebild og den middelalderlige borg Egholm i Skørping Holme. Folkemusikken har sin egen udstilling med og om spillemændene fra Nordjylland, deres instrumenter og tilbehør, samt den meget fornemme molsstue med spillemændslægten Madsens efterladenskaber, fra 3 generationer af spillemænd i den lille landsby Tved ved Ebeltoft.



Trækulsbrænding og tjærefremstilling ved Vedsted Skovhus

Særudstillingerne i 2017 har koncentreret sig om Fræer 1954. Niels Erichsens 75 portrætfotos af folk i Fræer anno 1954. Denne udstilling åbnede i slutningen af 2016, og har haft megen stor lokal interesse, men også museets øvrige gæster fra nær og fjern, giver udtryk for at denne fotosamling er helt unik og karakteristisk for en landsby i Danmark i

1950'erne. Udstillingen suppleres i 2018 med fotomontager om livet i Fræer, foreninger, fritiden, håndværkere, private fester m.v.

Ligeledes er der stadigvæk mulighed for at se udstillingen, "Guldgraveren fra Skibsted", der er en himmerlandsk udvandrerhistorie. Et spændende supplement til den store plancheudstilling i salen, "Nye Horisonter". Denne udstilling fortæller om udvandringen til USA i perioden 1860-1920, om baggrunden for at så mange danskere valgte at tage turen over Atlanten, for at skabe sig en ny tilværelse. Nye Horisonter er efterhånden en fast del af museets formidling, med afsæt til Udvandrer-museet (Blokhuset) på den anden side af P-pladsen. Denne kombination udnytter vi i stigende grad med de museumspakker vi sælger til foreninger og grupper. Her kan man opleve de to museer, inklusiv kaffebord på Museum Rebild. Ligeledes kan den store pakke bestilles hvor Rebild Centeret og Thingbæk kalkminer er med, sådan at man får 3 museer, med kaffebord for 175 kr. Der er megen synergi i disse pakkertilbud, dels at opleve Rold Skov området mange historiske nedslag, og dels at få et samlet indtryk af udvandrer-tiden. Endelig kan det hele krydres med gode historier og spillemandsmusik med nogle af vore spillemænd.

Museum Rebilds formidling foregår også via hjemmesiden, www.spillemandsmuseet.dk, hvor der udover aktuelle tilbud, er indlagt en række historier der fortæller om fortiden i Rold Skov området og et stort materiale med udvandrerhistorier fra Himmerland. Hjemmesiden rummer også søgemuligheder og materialesamlinger med udgangspunkt i Rebild Folkemusikarkiv. Som det seneste er der nu mulighed for at høre lydseksempler med nogle af de gamle spillemænd, der er lavet optagelser med.

Formidling ud af huset har museet medvirket ved det store lokale projekt omkring besættelsestiden, hvor bl.a. filmen om træfningen ved Hollandshus havde premiere. Der har været en række aktiviteter på nogle af kommunens skoler. Projektet har også budt på udgivelse af en CD plade med sange fra

besættelsestiden, og netop handler om begivenhederne ved Hollandshus. En våbenedkastning gik galt og flere danske modstandsfolk mistede livet ved denne træfning. Sangene og musikken er nykomponeret af Peter Borup. Hovedaktør i besættelsestidsprojektet er Rold Skov Natur og Kulturcenter ved Uffe Westerberg, og forfatteren Henrik Bugge Mortensen. Vores bidrag var udlån af materiale og genstande fra besættelsesårene til temauger på Skørping og Ø. Hornum skoler.

Museet har i 2017 haft mulighed for at arbejde med et meget stort dokumentationsmateriale vedrørende godset Buderupholm og Dahl familien, med en afstikker til Juelstrup præstegård. Museumsformidler Bodil Tvedegaard har haft kontakten til Birthe Levin Hansen, hvis mor var guvernante hos familien Dahl på Buderupholm. Museet har fået lov til at arbejde med Birthe Levin Hansens store materiale af dokumenter og scrapbøger, og allerede i nærværende årsskrift præsenterer Bodil Tvedegaard de første resultater af dette projekt med artiklen Guvernanten på Buderupholm.

Af større registreringsarbejde kan nævnes ordningen af det store arkiv fra Sammenslutningen af Himmerlandske folkedansere, stiftet 1952 – ophørt omkring 2010.



Udskænkning af mjød på Gammel-jul-arrangementet - et nyt tiltag.



Til venstre: Optrædende sigøjnergruppe på Buderupholm. Til højre: Filosofen Høffding på en af broerne over Lindenberg Å. Se artiklen side 13.

A. Musikafdelingen og folkemusikarkivet.

Der er afleveret forskellige musikaler til museet og folkemusikarkivet i 2017. Der drejer sig bl.a. om nodebøger, visebøger, optegnelser og erindringer om: Spillemanden Peter Sørensen, Voldby på Djursland, Poul Poulsen (en visebog-menneske uden provenu), spillemanden Mogens Nielsen, Vivild på Djursland, spillemanden Thor Pedersen Bak, Roslev ved Skive og optegnelser om spillemænd i Helberskov, Als sogn i 1700 tallet. Til arkivet for sammenslutningen Himmerlandskredsen er der kommet supplerende og hele dette store arkiv er nu gennemregistreret. Af instrumenter er der modtaget et trommesæt. Der har tilhørt musiker Christian Larsen, Løkken (1895-1966), bl.a. orkesteret Fox. Han var også bogtrykker i Løkken, og havde tillige et speciale i at fremstille violinkasser. Museet har tidligere modtaget skabeloner til fremstilling af disse kasser. Faderen, der også hed Christian Larsen, var musikdirektør i Brønderslev (1860-1927). Fra Århus er der kommet 2 violiner, der har tilhørt spillemand, træskomand og biavler Glob Milling, Hellum ved Skørping (1854-1931). Han spillede til fester og liegstov i storstuerne på egnens gårde, og om sommeren på estraden i egeskoven ved Frægelund. Glob var ivrig biavler og fremstillede honning og mjød. Til ballerne serveredes der ofte, ”globøl” – en blanding af hjemmebryget øl og mjød.

B. Lokalhistorisk samling

Museet modtog for den del år siden redskaber og arkiv efter murermester Hjalmar Guldbæk, Blenstrup. Flere kasser med arkivalier er nu gennemgået og fordelt sådan at museet har beholdt udvalgte arkivalier, medens resten er overgivet til lokalarkivet i Skørping. Efter sortering her har man bl.a. arkiveret firmaregnskaber og arbejdstegninger til en række byggerier på egnen. Der er modtaget mange fine ting fra Oda Andersens dødsbo i Skørping Holme. Her boede hun sammen med broderen Carl Adolf Andersen, der døde for nogle år siden. De var børn

af skovfoged Andersen, der drev skovbrug og savværk fra ejendommen. Ejendommen har været skovfogedbolig til godset Buderupholm. Her blev Oda Andersens bedstefar skovfoged P. Andersen ansat i 1885. Til skovfogedejendommen hører voldstedet Egholm slot, hvor der igennem tiden er fundet flere genstande med tilknytning til borgen. Med i denne aflevering rester af lædersko fundet ved borgen. Desuden et fornemt maleri af skovfoged Andersen. Der er skænket et stort indrammet foto af Christiane Andersen (født 1879 – død 1917), datter af Jens og Karen Andersen, Rebild (Top Karen). Et lille brændejern har tilhørt træskærer og jæger William Blicher, Voldbjerg ved Gravlev. Med dette jern mærkede han de mange træfigurer som han tildannede af rødde fundet i skoven. Museet har en lille samling af Blichers figurer. Et flot sykskrin i karvsnit, fremstillet af Karl Sørensen, Års. Han var tidligere aktiv i museets hudflids- og håndværker gruppe. Endelig et maleri af Børge Bay, med motiv fra Rebild bakker.

C. Jagt og Skovbrug.

Aflevering fra Oda Andersens dødsbo i Skørping Holme, med tilknytning til skovfoged Andersen og fortællende jagt – og skovbrugshistorie. En række fotos af skovfoged Andersen, klapjagter og skytteforeninge. Flere bøger med relation til skovbruget, med en del noter skrevet af skovfoged P. Andersen (Oda Andersens bedstefar). Han var uddannet på Silkeborg statsskovdistrikt, senere på Buderupholm statsskovdistrikt. Fra 1885 skovrider og skovfoged på Buderupholm gods, til 1915, herefter Teglgårdens skove indtil 1923. Opkøbte skov på Skørping Holme, og oprettede et mindre savværk. Der er også kommet et katalog fra Frosts skovfrøhandel i Børkop. Desuden kopier af en række hustegninger af huse på Buderupholm statsskovdistrikt, udfærdiget i forbindelse med renovering og ombygning.

Aktiviteter og savværk

Året 2017 har været præget af mange forskellige aktiviteter, ligesom mange gæster har besøgt museet, cafeen og butikken. Museet er kendt for sine mange levende aktiviteter, især omkring musik, dans og gamle håndværk. Vores gæster er glade for selv at være aktive, enten det er i en rheinländerpolka, eller det er at begive sig ud i halmbinding og fremstilling af glassmykker og eller andet håndværk. Kombinationen af levende aktiviteter og udstillinger med de gode historier taler til mange af museets gæster. Her er der mulighed for at veksle mellem stille fordybelse og energisk instruktion til egen udfoldelse. Hovedparten af museets åbningstid ligger i sommerhalvåret, maj til og med september. Derudover påsken og efterårsferien, samt søndage hele året rundt. Takket været et stort frivilligt engagement blandt museets grupper og laug, kan vi opretholde åbningstid og aktivitetsniveau.

Majstangsfesten og Rebildfesten 4. juli hører til de faste årlige tilbud, ligesom Rebild Folkemusiktræf også er gledet ind som et tilbagevendende tilbud. Selvom det ikke lykkes os at redde den traditionelle majstang (nabobyerne løber med den), så er pinse-lørdag fast på skemaet, og med mange gæster der vender tilbage år efter år.

Rebildfesten har sit eget skema. Nyheden i 2017 var placering af det store frokosttelt på p-pladsen, hvilket stort set alle roser som en god beslutning. Det giver mere helhed over den traditionsrige fest. Vi supplerer som sædvanligt med musik og udendørs boder omkring husflidsteltet, og bidrager dermed til at gøre dagen ekstra festligt.

Juli måned indeholder 3 ugers hektiske aktiviteter på museet. I to uger er der arbejdende værksteder i husflidsteltet, med så forskellige tilbud som rebslagning, fremstilling af glassmykker og halmarbejder. Den tredje uge tilbydes de store husflidsdage, hvor 20-25 aktører befolker museet og husflidsteltet, og viser deres kunnen i form af udstillinger og arbejdende værksteder. I 2017 bl.a. glas, børstenbinding, bogbinding, patchwork, halmarbejder, billedskæ-



Rebslagning på husflidsdagene

ring i træ o.m.a. De forskellige aktiviteter krydres med liflig spillemandsmusik leveret af museets egne spillemande. I juli måned har der også hver onsdag været spillemandskomsammen, hvor der spille op til dans, drikkes kaffe og synges nye og ældre sange. Det er onsdagsspillemændene der har stået for disse aftener. De fleste gange har det kunnet foregå udendørs, med fast dansestrade i Portens overdækkede veranda.

Eftersommeren bød også på gæsteoptræden af Skørping Marionetteater, der opførte ”Kejserindens pengeskrin”, baseret på en fortælling af Selma Lagerlöf. Instruktøren Jakob Oschlag gav efter forestillingen et oplæg om Selma Lagerlöf og folkemusikken, som hun berører i flere af sine bøger. Dette oplæg fulgtes så af Niels Jørn Østergård med spillemande, der spillede himmerlandske melodier og knyttede disse sammen med vores store forfatter Johannes V. Jensen, og hans fortællinger om netop den himmerlandske folkemusik.

Julen har sine egne traditioner på museet med den tilbagevendende julestue 1. lørdag i advent. De senere år har konkurrencen fra det store julemarked

på P-pladsen om søndagen, betyder en afmatning i vores arrangement. Det har ofte været på tale, bl.a. hos vore udstillere og aktører, om ikke det var en ide at lægger museet julestue sammen med det store marked, sådan at begge foregik om søndagen. Det gjorde vi så i 2017. Julestuen på museet fulgte nogenlunde samme skema som tidligere år. Arbejdende værksteder, udstillinger, museets nisse "Gode nis", tombola, cafesalg osv. Vi valgte dog at sløjfe entreen, da det er gratis at komme til det store marked. Resultatet blev da også et mærkbart bedre besøg, på omkring 600 gæster. Tombola og salg af vafler, gløgg m.v. sikrede os en indtjening på dagen, men også erfaringen, der gik på at det er svært at nå at betjene så mange mennesker.

Derudover bød juletiden på et helt nyt arrangement på museet, nemlig "Gammel Jul", der så foregik lørdag den 9. december. Det handler om julens traditioner før og nu, og blev lavet som et samarbejdsarrangement mellem museet, Rold Skov og Natur og kulturcenter og Bogby 9520. En vifte af juletraditioner, pyntede juletræer fra forskellige perioder,

fremstilling af julekort og klipning af julepynt kageværksted, dans om juletræet, udstilling af gammel julepynt, at drikke jul som de gamle vikinger, optog med stjernemænd (en gammel helligtrekongersskik) o.m.a. En ganske festlig dag, der opsamlede erfaring til en fortsættelse i 2018.

Af andre aktiviteter på museet kan nævnes flere grupper, der bruger salen til gymnastik og seniordans.



Træskæring på husflidsdagene



"Nu er det jul igen . . ." rundt i hele huset på Gammel-jul-arrangementet. Her passerer udstillingen af Niels Erichsens billeder fra Fræer

Museumssavværket, af Per Nielsen.

Hvad skete der så i året der gik, faktisk temmelig meget. Udover vores faste mødeaftener og åbenhus dage, har vi deltaget i "Klima Rebild", i samarbejde med Skov- og Naturstyrelsen. Her fortalte Bendt Egede om skoven træer/ træets betydning for CO₂ balancen i hverdagen og på globalt plan. Under dette arrangement havde vi savene i gang i perioderne mellem foredragene, derudover var der aktiviteter med at bygge fuglekasser og forskellige typer spil lavet af træ.

En anden speciel ting vi havde i gang var at opskære en 90 cm tyk og ca. 3,5 m lang egekævla på bloksaven, hvilket må siges gav noget af en udfordring for laugget og i særdeleshed saven, da dens max bredde er ca. 80 cm. Men det lykkedes med lidt kreativitet. Stammen var blevet fældet ved G. Skørping præstegård.

I forbindelse med et af vores åbent hus arrangementer, havde vi besøg af familien Bjørnlund fra Tinning savværk, som lukkede i 1990. Om vi var interesseret i at "arve" nogle af deres maskiner og andre effekter fra savværket, da man var begyndt på en proces omkring nedtagning af installationer og bygninger. Vi aftalte at komme ned og se om der var effekter som kunne være af interesse for lau-

get og museet. Det var en stor oplevelse at komme derned hvor vi fik et savværk at se som havde stået stort set uberørt, siden man skar det sidste bræt.

Der blev aftalt at vi gerne vil overtage en "ramme/ gittersav", en bræddesav, en del af drivsystemet, og hvad vi synes vi kunne bruge af småeffekter. Dette skete i løbet af efteråret på nær gittersaven, da dens størrelse og muligheden for at tage den ud kræver brug af lastbil med kran, hvilket vi arbejder med at få løst.

Som det sidste for 2017 vil jeg nævne vores årsafslutning, som var et besøg ved skovejer Hans Kjedsen i Trend, hvor der også er savværk.

Vi startede med at Hans viste hvordan hans savværk, som er drevet af en traktors PTO, virkede.

Dernæst fortalte han om de forskellige tiltag som han havde foretaget igennem tiden for at få skoven til at være rentabel. Som det sidste var vi på en tur rundt i skoven, hvor han fortalte om dens start i den rå hede og klitlandskab, samt hans egen omlægning til selvforlyngende naturnær drift, som absolut ikke er arbejdsfri.



Tinning Savværk, som lukkede i 1990



Projekt Museum Rebild

Projekt- og planlægningsarbejdet med det nye Museum Rebild har været intensiveret i 2017. Samarbejdet med museumsudviklingsfirmaet Mmex i Århus resulterede i en rapport, samt foreløbige skitser til ny museumsbygning og helhedsplanlægning for miljøet omkring P-pladsen. Samarbejdet med Mmex formulerede to modeller. En model A hvor der beskrives forskellige scenarier for udvikling og samarbejde mellem de to museer i Rebild, initiativer der umiddelbart kunne sættes i værk i 2017, og som på flere områder allerede er i daglig gænge, bl.a. pakketilbud til grupper, og Museum Rebilds administration af åbning af Blokhusmuseet. Desuden begrebet Museum Rebild som overbygning for de forskellige museumsafdelinger i Rebild. Der formuleredes en model B – der tog udgangspunkt i en nærmere fusion mellem de to museer, og etablering af en ny museumsbygning på Spillemandsmuseets nuværende grund.

Denne bygning skal så indeholde udvandrermuseum, folkemusikafdeling og de kulturhistoriske udstillinger fra Rold Skov. Det nuværende Blokhusmuseum frigøres på denne måde til at kunne bruges til særudstillinger, særlige arrangementer og udlejning til private fester o.l. Den lille kontorbygning hos Rebildselskabet tænkes anvendt til arkivbygning for museerne. I helhedsplanlægningen indgår også etablering af legeplads på grunden hvor den gamle toiletbygning var placeret, en overdækket bålhytte i bakkerne og mulighed for planering af græsareal mellem museet og P-pladsen, der så kan bruges til teltplads.

Ud fra disse forudsætninger har Mmex udarbejdet en rapport der beskriver et nyt museum, formidlingsmæssige aspekter og driftsmæssige overvejelser. Som en del af Mmex' indsats har arkitekt Iulia Crucero lavet de allerførste skitser til nyt museum, med selve bygningen og indretning i 3 plan, 1.sal med kulturhistoriske udstillinger, stueetage med bl.a. folkemusikafdelingen og det store kælderareal med Udvandrer-museet.

Selve arbejdet med planlægningsforløbet er organiseret i lille styregruppe, fra Museum Rebild: Arnt Johansen, Niels Jørn Østergård, Birthe Marie

Hvirvelkær, Bodil Tvedegaard og Ivan Amtoft. Fra Rebild selskabet: Lars Bisgaard og Jesper Jespersen. Fra Rold Skov Natur og Kulturcenter er det Uffe Westerberg, der også er projektleder.

Efter at Mmex havde afsluttet deres del af projektarbejdet i foråret 2017, satte museerne en proces i gang med orienterende møder med interne og esterne partnere. På Museum Rebild har der været møde med museets bagland, de forskellige grupper, foreninger og laug der er på museet. Dernæst et eksternt møde med naboer, seværdigheder, kroer og andre samarbejdspartnere. Der har været møde med Rebild Kommunes kulturudvalg, og borgmester Leon Sebbelin. Der har været en meget positiv dialog på disse møder, med opbakning til at gå videre med planlægningen. Lars Bisgaard har præsenteret projektet på Rebildselskabets årsmøde i USA, også med positive reaktioner, også en fremhævelse af ideen med udvandrer-museet, som gerne måtte få national identitet, som Det Danske Udvandrer-museum. Ligeledes blev der spurgt ind til driftsmæssige overvejelser omkring projektet.

Og det er på mange måder næste trin i projektet, at få udarbejdet en forretningsplan for projektet, med markedsanalyser, driftsmæssige kalkulationer, bygningen osv. Til denne opgave har vi fået tilbud fra udviklingsfirmaet Bark, der tidligere hed Dansk Bygningsarv, med tætte relationer til Real Dania. Bark har sat fokus på rådgivning omkring omstilling og udvikling af områder og steder. Det kan være krydsfeltet mellem arkitekter, planlæggere, analytikere og strategiudvikling. Firmaet har givet et tilbud på ca. 350.000 for at lave denne forretningsplan. Det er lykkedes at indhente foreløbige midler til denne proces, nemlig 150.000 fra Regionens udviklingspulje, 20.000 fra Rebild kommunes udviklingspulje, 10.000 kr. fra museerne og 50.000 kr. fra Sparekassen Himmerlands fond. Bevillingen fra Regionen er krone til krone, dvs. vi skal selv finde tilsvarende beløb, op til de 150.000 kr. Der ligger ansøgninger ved flere fonde og puljer, der mangler ca. 100.000 til det samlede budget. Med de allerede bevilgede penge sættes processen med bark nu i gang, ud fra en justering af deres tilbud, sådan at det tilrettes de faktiske forhold. Dette foregår her i 1. kvartal i 2018.

Guvernanten på Buderupholm af Bodil Tvedegaard



INGEBORG HANSEN SKØRPING

Den unge Ebba Hatting hos fotografen i Skørping

Denne artikel er skrevet i dyb taknemmelighed til Birthe Levin Hansen, Gistrup, med tak for lån af et stort og ukendt materiale, som hun har givet sin tilladelse til brug for Museum Rebild.

Det sker ofte, at de allermest fantastiske historier og beretninger kommer til museet ved en tilfældighed. Det skete for os for ca. et år siden. Her faldt bogstavelig talt et guldæg i museets kurv, der i forvejen bugner af gode historier. En ven fra Marionetteatret i Skørping spurgte undertegnede, om jeg ikke havde lyst til at tale med Birthe Levin Hansen i Gistrup på 101 år. Hun ville kunne fortælle mig en historie, som måtte være aldeles ukendt for os, - om hendes mor, Ebba Hatting, der fra 1894 – 1905 var guvernante hos familien Dahl på Buderupholm.

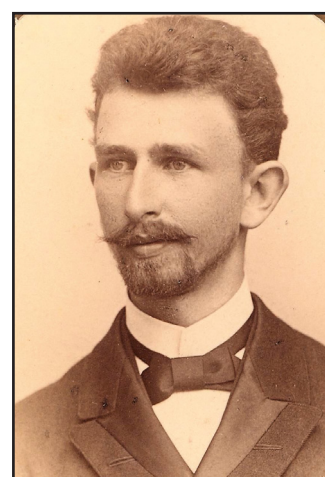
Selvfølgelig havde jeg lyst og stor interesse i at møde Birthe Levin. Et møde kom i stand, og jeg blev præsenteret for en kvinde, godt nok præget af sin høje alders ubarmhjertige svækkelse på syn

og hørelse, men med en stor udstråling, høj intelligens, stærk vilje og med lyst og evne til at formidle sin families historie. Fortællingen skal ikke blot ses som hendes private vidnesbyrd om sin egen slægt, men som et historisk nedslag om og fra en tid, hvor et romantisk herregårdsliv med dets glæder og sorger sammenholdes med tidens ubarmhjertige konsekvenser for dem, der trådte ved siden af. Hos Birthe Levin, en kold januar dag, med kaffe og chokolader på bordet, kommer snakken hurtig i gang. Dokumenter og kæmpestore scrapbøger fremlægges for mig, og her og ved kommende besøg rulles hendes og familiens liv ud. Museet låner en del af det store materiale med hjem, og over en periode bliver der scannet billeder, breve, dokumenter i stor stil.



Birthe Levin Hansen mellem breve og dokumenter jan. 2017

Registreringen af det udlånte og nu kopierede materiale er nu færdiggjort, og denne lille artikel er første forsøg på at formidle lidt om herregårdslivet på Buderupholm fra slutningen af 1800 tallet frem til godsets salg i 1915. Gennem breve, beskrivelser og et stort billedmateriale rulles historien nu ud om slægten. Der berettes om københavnerpigen Ebba Hattings tragiske livsforløb, indtil hun som guver-



Den unge apoteker Sophus Lervin Hansen, kaldet "Røveren" af familien Dahl

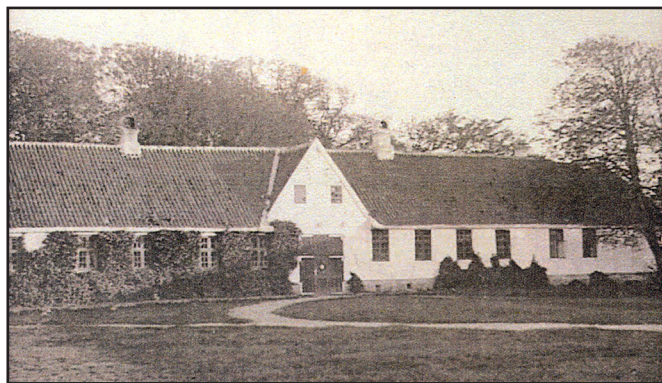
nante tages under de ”Dahlske vinger” på Buderupholm. Faderen, ligeledes københavner, Sophus Levin har som 13-14-årig et års ophold i Juelstrup Præstegård ved Støvring. Dette skildres nøje gennem breve, familierne imellem. Ebba og han møder hinanden ved præstefamiliens mellemkomst og bliver gift i 1905.

Den unge Ebbas barndom og ungdom er præget af mange ulykkelige hændelser. Den biologiske mor føder Ebba i dølgsmål og dør som helt ung af tuberkulose og sorg. Den lille Ebba er anbragt i en god plejefamilie i Assens, men bliver som femårig fjernet herfra. Hun adopteres ind i en ukærlig borgerlig familie i København, og bliver senere som kun 14-årig forlovet med sin mange år ældre fætter Marius Hatting. Forlovelsen gør dog Ebba dybt ulykkelig, og forbindelsen brydes. Datteren Birthe Levin skriver om modernes livsforløb:

”Efter den stormfulde forlovelse har forældrene måske syntes, at Ebba trængte til at komme lidt væk og på græs. Det ét år lange ophold i Julestrup Præstegård blev skelsættende for hendes liv. Det forårsagede hendes senere ansættelse på Buderupholm og ægteskab med far”

BUDERUPHOLM år 1900

- Navn: Buderupholm Hovedgård
- Aalborg Amt; Hornum Herred, Buderup Sogn
- Størrelse: 29,02 htk. (1850)
- En trefløjet bindingsværksgård beliggende i Rold Skov ved Lindenberg Å
- Ejer og drift: Frederik Dahl
- Familie: Hustru Botilde Dahl og børnene Thorkil og Agnete Dahl
- Besætning: 100 køer, 110 kalve, 3 tyre, 20 heste, 4 føl
- Folkehold: 1 forvalter, 1 fodermester, 1 forkarl, 9 karle, 6 piger, 9 daglejere. Heraf 1 lærerske (Ebba Hatting), husjomfru, sy pige, mejerist og mejeripiger og 1 kusk.



Buderupholm

Fra BUDERUPHOLMS historie

- Buderupholm Hovedgård er et af Rold Skovs 4 godser
- Omtalt første gang i 1268, Gro Vind testamenterer godset til sin søster.
- Godset har haft utallige ejere, heraf adelige slægter som: Vind, Lykke, Juel, Rosenkrantz og Benzon.
- Nuværende bygninger opført i 1730-31 af Thøger Benzon
- Ejeren Niels Bjørn, 1758 – 1770, bygger som den første bro over Lindenberg Å, og udvider godset med oliemølle, kornmølle og teglværk.
- Ide Cathrine Lassen, (1770–1816) Niels Bjørns enke, kultiverer engene med henblik på landbrugsdrift.
- 1826 Godset overtages af den danske stat
- 1847 Overtages godset af Fredrik Dahl, bror til Thorkil Dahl på Moesgård.
- Slægten Dahl ejere indtil 1914.
- Fra 1980 til nu ejes godset af Hanne Dall, indtil 2009 sammen med nu afdøde ægtefælle Hans Dall

Birthe Levin fortæller videre:

"Juelstruppræsten var også præst i Buderup Kirke, så folk i præstegården og på herregården kendte hinanden. Ebbas ansættelsesbrev tyder da også på, at Bothilde Dahl og Ebba havde haft megen kontakt med hinanden. Atter hjemme i København ønskede hun at blive i stand til at forsørge sig selv, og derfor tog hun en slags læreruddannelse på Zahles Seminarium, der kvalificerede til stilling som privatlærerinde for mindre børn. På den måde søgte og fik hun stilling på Buderupholm som 20-årig"

I efteråret 1894 modtager Ebba Hatting det længe ventede ansættelsesbrev fra Fru Dahl, - i uddrag herfra:

"Hundehuset d. 28. September 1894

Ebba! Min kjære, kjære Ebba!

Nu er Timen kommen, hvor jeg kan skrive til Dem, skrive et stort, varmt og glad: "Ja". Et inderligt: Velkommen til 1. November, velkommen som Thorkils Lærerinde... Gang efter gang har jeg saa inderligt ønsket at faa Dem til vor elskede Dreng, ... og saa holder vi selvfølgelig smaa halvaarlige Examinere, som man altid bør for at forsikre sig at Eleven holder Trit med hvad de store Skoler fordrer... Gagen bliver 250 aarlig; det tænker vi De vil være tilfreds med. Hvad vil de have herover af Møbler? ... Og saa haaber vi alt godt af Fremtiden!

Vi betror Dem vor dyreste Skat!

Altid deres Bothilde"

Vel ankommet fra København til godset midt i Rold Skov modtages den unge guvernante af den 6-årige og meget videbegærlige Thorkil med følgende spørgsmål, Birthe fortæller: "Hvad hedder kongen af Hydrabad? ... (Intet svar) hvor langt er der mellem kloderne, og hvor langt er der mellem de to højeste tinder i Andesbjergene? (intet svar) Og

hvilket bjerg vil du helst bestige? (Ebba nævner et bjerg)... Det kan ikke bestiges" var Thorkils slutreplik. "Efter den eksamen var min mor parat til at rejse hjem næste morgen. Ebba opnår dog hurtigt en familær stilling hos familien Dahl. "Buderupholmmerårene blev nok nogen af de lykkeligste i hendes liv. Her oplevede hun det varme og nære familieliv, hun havde savnet i sin barndom. Fru B. (Botilde Dahl) blev som en moder for hende, og kalder hende i flere breve for sit barn." Citat Birthe Levin.



Botilde Dahl med Thorkil og Agnete

Herregårdslivet bliver snart en del af den unge frørens tilværelse. Hun har først og fremmest børnenes undervisning at tage sig af. Dernæst skabes der en form for venindskab eller mor-datterforhold mellem fru Dahl og Ebba Hatting. De tilbringer megen tid sammen, selv efter Ebbas giftermål i 1905, og efter at familien Dahl forlader Buderup-

holm og bliver godsejere på Moesgård. Begge kvinder har en ualmindelig stor glæde ved digtning og ved at skrive lejlighedssange, så en stor del af fruens og guvernantens tid går med at digte, brevskrivning og håndarbejde. Fra begges hånd er der bevaret utallige breve, digte og sange til venner og nær familie, hvor både personlige anliggender, naturen i Rold Skov og aktuelle episoder fra nær og fjern vendes på humoristisk, sværmende eller tragisk vis. Alt sammen vigtige elementer i tidens ånd, hvor specielt de dannede og bedre stillede borgere hengav sig til, om man vil, et romantiske sværmeri for tidens skønånder.



Familien Dahl med gæster og kokkepige. Fru Dahl ses siddende i midten. Ebba ses ved siden af som nr. 2 fra højre

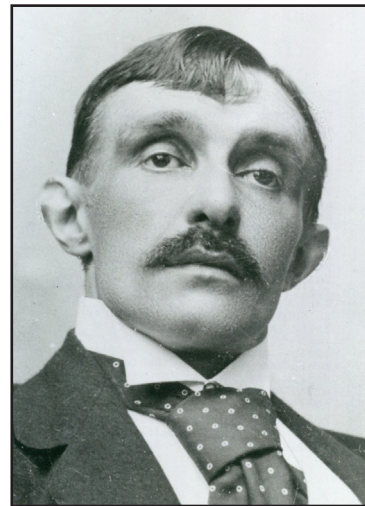
At drive et gods var heller ikke dengang uden økonomiske udfordringer. Familien på Buderupholm havde heldigvis en stor vennekreds med flere formuende og prominente folk iblandt. Disse kom som "paying guests", og kunne være med til at rette op på økonomien, samt som en sidegevinst - leve intellektuel underholdning. Blandt gæsterne kan nævnes Johan Krohn, forfatteren til Peters Jul, Vilhelm Andersen, professor i dansk og litteratur, forfatteren Herman Bang, og filosofen og teologen Harald Høffding. Disse frekventerede om sommeren familien på Buderupholm. De kom, selv om de var personlige venner af huset, på betalte ferieophold på den idylliske herregård. Traditionen var bragt med fra fru Dahls barndomshjem på Moesgård, hvilken hun videreførte i ægteskabet med sin fætter Frederik Dahl. Ebba har for sin familie berettet:

"Der var næsten en hel invasion af gæster, men når de var alene, blev det tit til excellencevælling (vand-

grød) på kostbart kinesisk porcelæn eller af familiens Meissnerporcelæn".

Om Herman Bangs besøg på Buderupholm beretter Birthe Levin:

"Det var på en af hans oplæsningsturnéer, og han var inviteret til fin middag, Min mor havde glædet sig, - hun sværmede for digtere, kunstnere og filosoffer. Men så var der ikke plads ved bordet. Hun kom til at sidde i et lille anneks sammen med de to børn. Hun ærgrede sig, og nærmest smed børnenes mad, på deres tallerkner. Men hun mærkede, at hun blev iagttaget, så op, og så at det var Herman Bang, der sad og studerede hende, og havde fattet situationen. Så hævede han sit glas og hilste på hende, og aftenen var reddet".



Guvernantestillingen udløb ved Ebbas giftermål med apoteker Sophus Levin. Det familiære forhold til godsejerfamilien fortsatte gennem Ebbas egne børn, og familien forblev en vigtig del af Dahlnernes videre tilværelse på Moesgård og uddøde først med Ebbas død i 1942, Bothilde Dahls i 1952 og slutte- ligt Agnete Dahls død (gift Gjern) i 1983.

I materialet, som museet har haft at arbejde med, er der stof til flere små artikler om såvel præstefamilien Jacobsen i Juelstrup, familien Dahls videre liv på Moesgård, samt Agnete Gjerns liv først på Teglgårds Mølle og siden på Skadsholm i Rold Skov. Men årsskriftets format tillader dog ikke yderligere udbredelse om emnerne, så i første omgang bindes knuden her. Dog vil turen for altid være ændret, når undertegnede enten i bil eller på gåben passerer Buderupholm. Fru B og guvernantens skikkelser træder tydeligt frem af de nu over hundrede år gamle erindringer.

Bodil Tvedegaard. Februar 2018

Harald Lund Mosborg. 1899-1940. – en udvandrers historie

Ved Britta E. Nielsen. Støvring

Opvækst og mejeristuddannelse.

Harald Lund Mosborg er født i Suldrup 1899. Hans far er mejeribestyrer senere bankbestyrer Niels Peter Mikkelsen Mosborg født i Frøslev, Thisted Amt i 1859 og død i Støvring 1932. Hans mor hedder Mette Kirstine Thøgesen Lund Mosborg, født i Kalvslund, Ribe Amt i 1860 og død i Støvring i 1935. Før giftermålet er N.P. Mosborg ansat i Tølbøl Andelsmejeri per Holsted. Mette og Niels Peter bliver gift i Mettes hjemby i Sønderjylland i 1890. Han er mejeribestyrer i Føvling Ribe Amt, hvor det første barn er født. De næste tre børn – herunder Harald – er født i Suldrup, hvor faderen er mejeribestyrer på andelsmejeriet ”Stenshøj”. 1899 bliver Niels Peter Mosborg mejeribestyrer i Støvring på andelsmejeriet ”Elinelund”. De to sidste børn er født i Buderup sogn – ifølge folketællingen 1910. Familien boede i Støvringperioden først i bestyrerboligen ved mejeriet og siden i den gamle højskole på Mosbæks Alle’.



Harald Lund Mosborg, Støvring ca. 14 år gammel. Elev på Støvring højskole. Arkiv.dk Fra det lokalhistoriske arkiv for den tidligere Støvring kommune.

Udvandring . Kunstnerkarriere og undervisning.

Harald Lund Mosborg bliver uddannet smørmejerist og undervejs har han haft et vinterophold på Støvring Højskole, hvor hans far var tilknyttet som tilsynsførende. Hvor Harald har ophold sig

efter uddannelsens afslutning ved jeg ikke meget om. Hans uddannelse omfatter dog et års ophold i Norge. Da han udvander har han arbejdet på mejeriet i Øster Hornum, hvor han i maj 1925 har haft et uheld, for af en notits i Amtstidende fremgår det, at Harald har fået udbetalt en erstatning på 1200 kr. Harald vælger at udvandre til USA, da han er 28 år gammel. Han rejser derover med skibet Frederik VIII og ankommer til New York den 1. dec. 1926. Året efter den 30. dec. befinder han sig i Southern District of California, County of Los Angeles, hvor han søger og får amerikansk borgerskab (naturalization). Han står anført som værende Cremery Worker og et ”distinctive mark” er ”Little finger off right Hand”. Han bor på Trinity Street i Los Angeles. Sidste opholdssted før udvandringen opgives til at være Ester Hornum, Danmark.



Oceanlinereren Frederik VIII, som Harald Lund Mosborg sejlede med, da han udvandrede 1926.



Familien Mosborg ca 1910. Børnene hedder Thyge, Axel, Anda Marie, Harald, Thyra og Sigurd. Arkiv.dk. Det lokalhistoriske arkiv for den tidligere Støvring Kommune.

Han har altid tegnet meget og det fortsætter han med på amatørbasis i USA. Han bliver ”opdaget” og får en 3-årig uddannelse hos en kendt portræt- og figurmaler, svensk-amerikaneren Chr. Von Schneidau (1893-1976), samtidig med at han fortsat arbejder på mejeri. Senere rejser han med von Schneidau bl.a. til Hawai og andre destinationer. Det er især frescomaleriet og portrætmaleriet Mosborg beskæftiger sig med og han har udsmykket en del offentlige bygninger i USA - skoler, biblioteker og kirker nævnes. I forbindelse med udførelsen af en af disse opgaver, bliver han opsøgt af en professor fra et kunstakademi i Brooklyn i New York og efter aflagt prøve bliver Mosborg docent ved dette Akademi, hvor han underviser i portrætmaleri. Senere bliver han udnævnt til professor sammesteds.

I 1936 er Mosborg på besøg i Danmark og en journalist fra Aalborg Amtstidende (22.-3.-36, under mærket old) interviewer Mosborg under et besøg hos broderen pianist Sigurd Mosborg i Støvring. Harald Mosborg fortæller om amerikansk kulturliv, der har forandret sig efter børskrakket i 1929. Hvor man før krisen kun tænkte på penge, har almindelige amerikanere nu har fået øjnene op for kulturelle og kunstneriske værdier og er begyndt at hænge billeder på væggene hjemme hos sig selv. Den kulturelle opdragelse af befolkningen sker bl.a. gennem forfilm i biograferne og i museerne. Han fortæller også om sit bekendtskab med den svenske skuespillerinde Greta Garbo, som er en bekendt af von Schneidau og som Mosborg har malet et billede af. Han bekræfter indtrykket af at hun undgik tidens celebre cocktailparties og kunne være noget menneskesky. Også filmstjernen Mary Astor har han malet et pastelbillede af.

I 1937 i september måned er der en dødsannonce i Amtstidende: ” Min kære Hustru Gurli Mosborg, født Høier Morgenstjerne, døde den 12. Sept. 36 Aar gl. New York i September 1937. Harald Mosborg. Artist. Prof.” Jeg har ikke fundet ud af, hvor hun stammer fra, men andetsteds oplyses at hun er af norsk afstamning, måske af adelig afstamning. Det er også oplyst, at de først bliver gift en uge før hun dør, men de kan jo have levet i papirløst forhold li længere tid.

Man har kendskab til adskillige af Harald Lund



Selvportrætbuste af Christian von Schneidau 1893 - 1976, som er af svensk adelig herkomst. Han udvandrede til USA og skabte sig en kunstnerkarriere på USA vestkyst. Hans malerier findes i ret stort tal på nettet og handles stadig. De bedste er sat til mellem 1000 til 2000 dollars.



Mosbæks værker som er nævnt i Weilbachs kunstnerleksikon, men jeg har ikke fundet fotos af nogen af dem på nettet. Indtil videre har jeg kun fundet et, der stammer fra hans hjem i den gamle højskole på Mosbæks Allé. Akvarellen er fra 1933, Det forestiller en passagerliner på åbent hav – et skib af den type han sejlede frem og tilbage med over Atlanten flere gange. Måske har andre bekendte eller venner i Danmark bevaret malerier eller akvareller. Ifølge broderen har Harald Lund Mosborg været hjemme i Danmark 3 gange efter udvandringen i 1926 – sidste gang i 1936.

Efter det sidste besøg bringer Amtstidende 30. april 1936 følgende meddelelse: ”Maleren, Docent Harald Mosborg, der i Vinter har besøgt Broderen Pianist Sigurd Mosborg her i Aalborg, rejser i Morgen tilbage til USA, hvor han skal udføre et stort Frescomaleri for New York City. Docent Mosborg har netop i dag lagt sidste Haand paa et Oliemaleri af forhenværende Indenrigsminister Jensen-Sønderup. Ved en smuk Festlighed paa Støvring Højskole i Aftes tog Hr. Mosborg Afsked med sine nordjyske Venner.” Jeg er ikke klar over, hvor det maleri befinder sig, men hvis nogle af læserne ved besked, hører jeg gerne fra dem.

Torpedering og drukning 1940

Broderen pianisten Sigurd Mosborg, Hasserisvej Aalborg meddeler Aalborg Stiftstidende i begyndelsen af august 1940, at Harald er omkommet på vej hjem til Danmark midt om sommeren. Ifølge et svensk rederis oplysninger er Harald ombord på et svensk fragtskib, O.A. Brodin, der går ned nordvest for Orkneyøerne i sidste halvdel af juli måned 1940. Han står opført i skibslisten som ”matros H. Mosborg”. På vej fra USA til England bliver hans skib torpederet af en tysk ubåd. (U 57). Harald Lund Mosborg regnes at være blandt de 3 omkomne i forbindelse med denne begivenhed.

Haralds liv får en tragisk afslutning, men forud går en eventyrlig skæbne. Han begynder ganske vist på det jævne som dansk smørmejerist. Hans udlængsel bringer han til USA, hvor hans kunstneriske talenter kommer til fuld udfoldelse. En svensk læ-

remester bringer ham frem i rampelyset, så at han opnår anerkendelse ved at blive udnævnt først til docent og siden til professor ved et kunstakademi i New York. Harald Lund Mosborg kommer således - i modsætning til de fleste udvandrere - til at opleve opfyldelsen af ”The American Dream”.

Kilder:

- Folketællinger. Kirkebøger. Fotos fra Arkiv.dk fra Lokalhistorisk Arkiv for den tidligere Støvring kommune.
- Avisartikel fra Aalborg Amtstidende fra 22.-marts 1936 af ”old” med titlen Nordjyden der malede Greta Garbo.
- Samtale med Støvring mejeristen, der blev docent i New York. Andre avisartikler fra Aalborg Amtstidende, Aalborg Stiftstidende, Ekstrabladet, Nationaltidende og Socialdemokraten med meddelelse om Haralds død.
- Ancestry.com: naturalisation, folketællinger m.v. Kunstindeks Danmark og Weilbachs kunstnerleksikon.
- <https://www.invaluable.com/artist/schneidau-christian-von-lduvmk5n8g> og <http://www.artnet.com/artists/christian-von-schneidau/>



STØT MUSEET

Vi behøver de lokales støtte - til vores fremtid

BLIV MEDLEM AF Museum Rebild

KONTINGENT FOR 2018:

ENKELTPERSONER 100 KR. PAR 150 KR.

*Du får årsskrift, kalender og gratis adgang til museet på hverdage
(dog ikke ved særarrangementer)*

Nyt tilbud til erhvervslivet – et firmamedlemskab

Spillemands – Jagt og Skovbrugsmuseet ønsker gerne at styrke kontakten mellem museet og det lokale erhvervsliv, og derfor tilbyder vi nu som noget helt nyt et firma-medlemskab med store fordele.

Opbakningen fra virksomheder i området er af uvurderlig betydning for museet, samtidig med at museet har en række tilbud som lokale virksomheder kan have glæde af. Erhvervsmedlemskabet af museumsforeningen koster 500 kr. og giver en række fordele:

- | | |
|---|--|
| <ul style="list-style-type: none">• Gratis adgang til museet for 2 personer• Gratis adgang for 2 personer ved særarrangementer såsom: Levendegørelses/ håndværksdage, Inspirationsdag med Rebild Uldlaug, Julestue og Søndagsdans med Rebild Spillemandene | <ul style="list-style-type: none">• Firmaet modtager 4 eksemplarer af museets årsskrift samt aktuelle nyhedsbreve på mail• Tag dine gæster med på museum for halv pris• Bidrag over 500 kr. er fradragsberettigede |
|---|--|

MUSEET FORMIDLER OG TILBYDER

- | | |
|---|--|
| <ul style="list-style-type: none">• Faste udstillinger omkring vores fagområder: Musikken, skoven og jagten• Særudstillinger om specielle emner: P.t. udstillinger om Egholmborgen, Rebildsølvskatten, Fruerhøjstenen og Juelstruphornet, et lokalt fund fra jernalderen | <ul style="list-style-type: none">• Foredrag og guidede ture• Kaffe, kage, is og souvenirs i vores velassorterede museumscafé |
|---|--|

ET MUSEUM HVOR DER SKER NOGET

- | | |
|--|--|
| <ul style="list-style-type: none">• Levende aktiviteter året rundt• Familiedans og søndagsdans• Oplev Rebildspillemandene hver søndag• Levendegørelse af håndværk og husflid• Tradition og fornyelse | <ul style="list-style-type: none">• Aktivitetsdage i sommerferien• Mulighed for selv at forme og skabe• Et savværk, hvor der flere gange årligt er familierangementer• En uregerlig nisse, der dukker op hvert år til Julestuen |
|--|--|